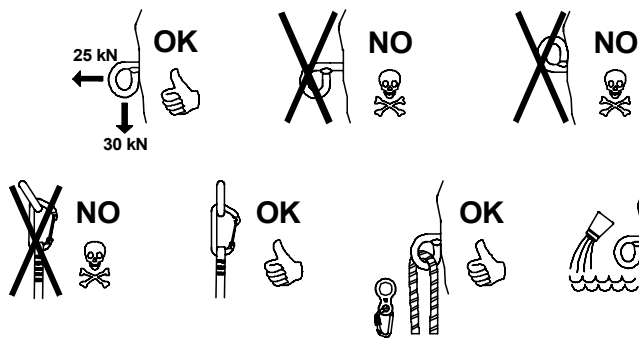
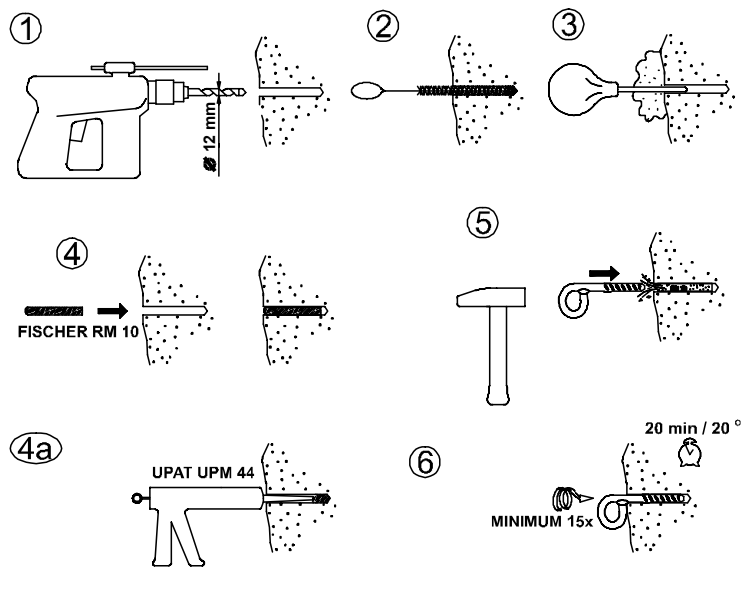


## BORHÁK / ANCHOR CE EN 959

Všeobecné informace / General Information

Allgemeine Informationen / Renseignements généraux



**MOŘSKÁ VODA  
SNIŽUJE PEVNOST  
BORHÁKU !!!**

### Doporučené chemické malty:

RM10 skleněné ampule nebo chemická malta UPM 44 nebo Fis 360 V.

### Postup při osazování borháků ( fixních kotev):

1. Vybrat takové místo v pevném materiálu, kde nejsou žádné trhliny. Osazovat kotvy dostatečně daleko od hran, aby nedošlo při zatížení kotvy k vylovení skály.
2. Vyvrtnat otvor  $\phi 12$  mm a hloubka min.85 a max. 90 mm, obr. 1.
3. Dobře vyčistit otvor od prachu, nejlépe kulatým kartáčem a vyfoukat obr. 2 a 3. Kvalitně vyčištěný otvor zajistí největší pevnost fixní kotvy.
4. Vložit do otvoru ampuli obr. 4, nebo natlačit chemickou maltu z pistole, obr. 4a. Při použití chem. malty je nutné část směsi vytlačit mimo, než směšovací tryska promíchá obě složky malty.
5. Zasunout kotvu do otvoru. U ampulí je nutné kotvou rozbít v otvoru skleněný obal ampule. Poklepávat kladivem a kotvou otáčet, aby se chemická malta promíchala obr. 5 a 6.
6. Chemickou maltu nechat vytvrdit podle časů a teplot uvedených v návodu výrobce chemické malty.

### Upozornění:

Při manipulaci s maltami a fixními kotvami, postupovat dle návodu výrobce. Nelepít kotvy za mokra, ani za teplot vyšších než 25 oC a nižších než 5 oC. Při vyšších teplotách se výrazně zkracuje doba zpracovatelnosti především u ampulí, asi jen na 3-4 minuty. Platí to i pro vyhřátou skálu, i přesto že teplota vzduchu je nižší. Např. večer po horkém dnu.

**Za osazení fixní kotvy je vždy zodpovědná osoba, která ji osadila!!!**

